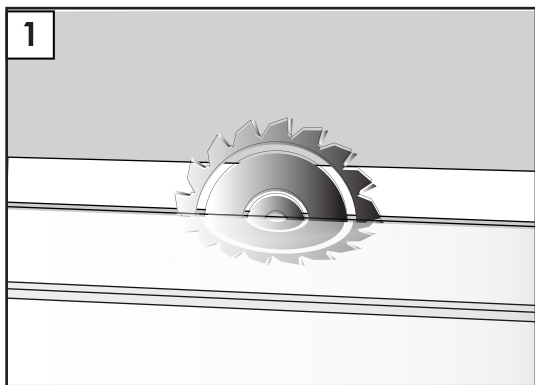


DAGT

WOOD
MEETS
TECHNOLOGY

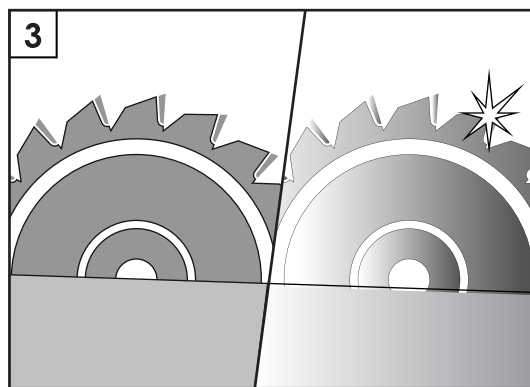
PROFILE
INSTRUKCJE OBSŁUGI



1. Do cięcia należy użyć piły z gwintem podporowym.

2. Cięcie na maszynie tnącej należy wykonać pod kątem 90 stopni w pionie i 45 stopni w poziomie.

4. Zastosowano powłokę powierzchniową z PVC specjalnie utwardzoną, by zapobiec zarysowaniom. Aby nie dopuścić do wzajemnego uszkodzenia się dwóch twardych powierzchni, produkcja powinna być prowadzona w taki sposób, aby materiały nie tarty się o siebie. Aby zapobiec wzajemnemu tarcu produktów o siebie i ich deformacji podczas wyjmowania z opakowania, zaleca się całkowite otwarcie opakowania zamiast otwierania jednej strony pudełka.



3. Należy upewnić się, że piła jest należycie naostrzona.



5. Należy zadbać o odpowiednią kolorystykę zgodnie z datą produkcji przy wykonywaniu kolejnych prac.

6. Ewentualne różnice grubości w złączach narożnych powinny zostać odzwierciedlone na powierzchniach tylnych. (Chociaż tolerancje różnic grubości płyt MDF różnią się w zależności od grubości w katalogach technicznych, wynoszą one $\pm 0,2$ mm dla produktów o grubości do 19 mm i 0,3 mm dla produktów o grubości powyżej 19 mm.)

7. Nałożenie niewielkiej ilości silikonu lub kleju w kanały profilowe przed montażem zwiększy jakość pokrycia i wypełni szczeliny wewnątrz.

8. Każdy model nie ma własnego modelu odbicia lustrzanego. Dlatego w przypadku tworzenia takiego modelu, możesz go uzyskać wycinając wybrzuszenie u dołu kanału. System jaskółczego ogona powinien być preferowany dla połączeń pod kątem 45 stopni. Jeśli wykonane jest połączenie klejone, należy użyć kołka.

9. Należy zadbać o to, aby temperatura otoczenia wynosiła około 25 stopni, aby umożliwić bezproblemowe przycinanie paneli.

10. Profile należy ciąć w taki sposób, aby powierzchnia przednia znajdowała się na górze.

11. W przypadku produktu o rozmiarze 1, 2 wybrzuszenia są akceptowalne pod warunkiem, że średnica wybrzuszenia jest mniejsza niż 1,5 mm, a odległość między każdym wybrzuszeniem wynosi co najmniej 50 cm. Brak akceptacji dla większych wybrzuszeń.

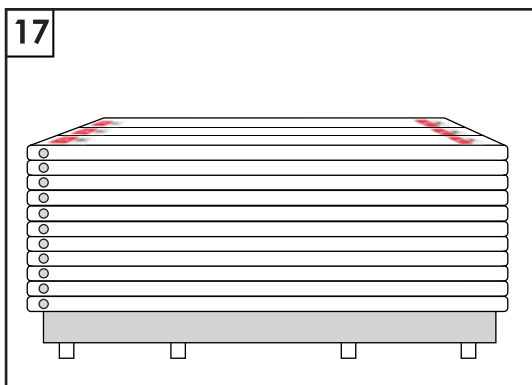
12. Tolerancja produkcyjna dla możliwych wad na krawędziach produktu wynosi 7 mm dla obu krawędzi profilu.

13. W przypadku produktu o jednym rozmiarze możliwe jest zlokalizowanie 1 punktu zapadnięcia pod warunkiem, że średnica tego punktu jest mniejsza niż 2 mm.

14. Na produkcie danego rozmiaru może znajdować się tylko 1 plama, pod warunkiem, że jej średnica jest mniejsza niż 2 mm i nie jest widoczna z odległości 60 cm pod kątem 45 stopni.

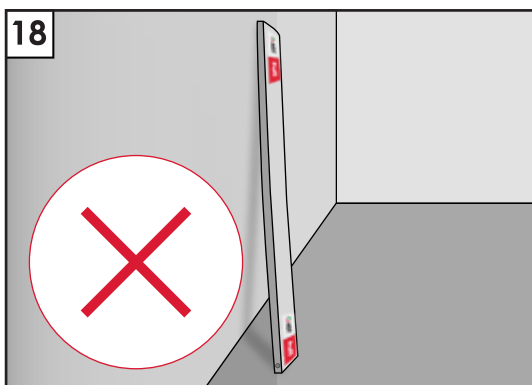
15. Dopuszcza się zlokalizowanie tylko 1 plamy na profilu pod warunkiem, że nie jest ona widoczna, gdy jest obserwowana z odległości 60 cm pod kątem 45 stopni. Widoczne przebarwienie (białe) nie może być zaakceptowane.

16. Produktów, których powierzchnia jest pokryta warstwą folii ochronnej (w celach ochronnych), nie należy zdejmować po montażu, ponieważ minimalizuje to ryzyko uszkodzeń, które mogą powstać w trakcie produkcji.



17. Jeśli produkt jest przechowywany w magazynie poziomo, należy zadbać o to, by był on składowany na podkładkach klinowych umieszczonych w równych odstępach, by zapobiec rotacji.

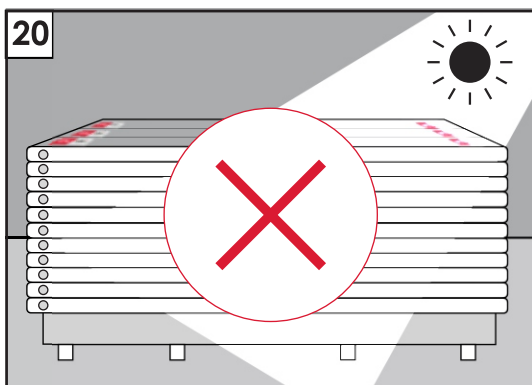
Zaleca się układanie maksymalnie 2 palet jedna na drugiej w stosach.



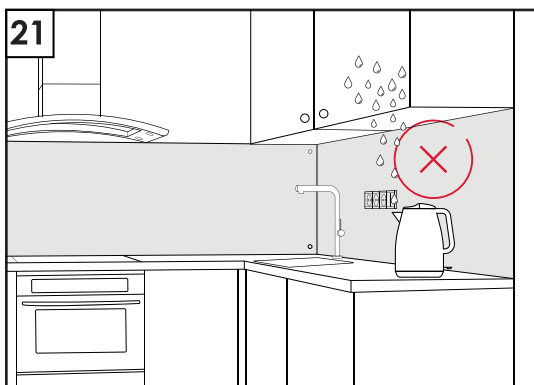
18. Podczas procesu rozmieszczania paneli do składowania należy zachować ostrożność, by zapobiec tworzeniu się zgnieceń, zapadnięć i pęknięć na krawędziach i rogach. By zapobiec obracaniu się, produkty należy:

- Produkty nigdy nie powinny być przechowywane w pozycji pionowej!
- Należy zminimalizować cyrkulację powietrza w magazynie. Obszary przechowywania produktów powinny znajdować się z dala od drzwi.

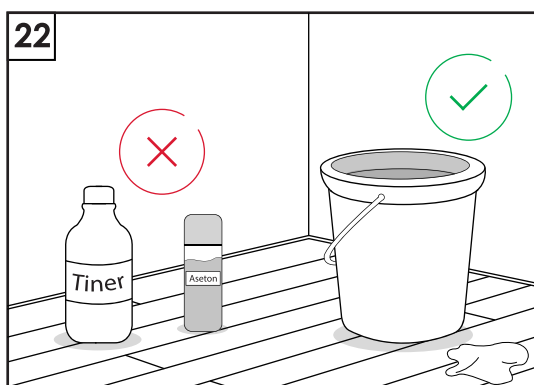
19. Należy upewnić się, że produkty są przenoszone w magazynie poprzez podnoszenie i nie trą o siebie podczas przenoszenia.



20. Nie należy wystawiać produktów na bezpośrednie działanie promieni słonecznych.



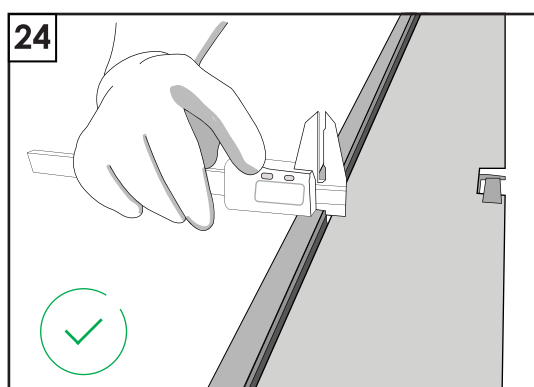
21. Produktów nie należy stosować na otwartej przestrzeni, w ogrodach oraz w miejscach, w których wystawione są na bezpośrednie działanie wody lub pary wodnej.



22. Do czyszczenia produktów należy używać wilgotnej bawełnianej ściereczki, bawełnianej ściereczki z mydłem lub płynnych środków czyszczących niezawierających alkoholu. Listwy wykończeniowe i profile wykończeniowe to produkty pokryte folią celulozową. Z tego powodu nie należy ich stosować w miejscach narażonych na stałe działanie wilgoci; Czyszczenie należy wykonywać lekko wilgotną ściereczką z mikro fibry. Po czyszczeniu należy je dokładnie osuszyć suchą i czystą ściereczką z mikro fibry i nie pozostawiać ich wilgotnych. Czyszczenie powierzchni nadmiernie mokrą ściereczką/mopem, osuszanie wilgoci na powierzchni, skrobanie powierzchni twardymi narzędziami, takimi jak szpatułki itp. może powodować odkształcenia i łuszczenie się części dekoracyjnej.

W przypadku profili ściennych akustycznych zaleca się czyszczenie powierzchni pokrytej filcem akustycznym, po zwymiarowaniu i montażu, przy użyciu odkurzacza z odpowiednią dyszą, zamiast szmatki lub materiału czyszczącego.

23. Nigdy nie należy stosować środków czyszczących i szorujących na bazie alkoholu. Zastosowanie takich środków spowoduje zmatowienie i zarysowanie powierzchni. Do czyszczenia nigdy nie należy używać rozcieńczalników i substancji zawierających kwas.



24. Mimo, że nachylenie profilu i listwy przypodłogowej może różnić się w zależności od kanału frezowania i modelu, to maksymalnie wynosi ono 10 mm długości. Maksymalny obrót ostrza w profilu i listwie przypodłogowej wynosi 8 mm. Wyjątkowo, tylko dla SPR-5030, maksymalny obrót wzdłużny i ostrza wynosi 20mm. (Obroty należy mierzyć przy pomocy wskaźnika poziomu).

Zalecany poziom wilgotności względnej wynosi od 45% do 65%.

Gwarancja nie obejmuje skręceń, do których dochodzi w wyniku nieprawidłowego składowania produktów, przekroczenia dopuszczalnych wartości temperatury i wilgotności w miejscu składowania oraz narażenia produktów na cyrkulację powietrza przekraczającą dopuszczalne wartości.

25. Podczas przenoszenia przedmiotów w rękach należy nosić rękawice ochronne oraz buty, aby uniknąć obrażeń.

POWIERZCHNIE, NA KTÓRYCH STOSUJE SIĘ PROFILE:

Zastosowania w zależności od modelu profilu:

1. W konstrukcjach sufitowych
2. Jako listwy przypodłogowe w łączeniach paneli parkietowych
3. Jako pokrycia meblowe
4. Jako panele ściennie

Gdzie stosujemy?



Warunki gwarancji i zwrotu produktów:

- 1.** Okres gwarancji wynosi 2 lata i rozpoczyna się od daty zakupu produktu przez klienta.
- 2.** Opis wady, wyniki testów (jeśli takowe istnieją) oraz dobrej jakości materiały wizualny (zdjęcie, nagranie wideo, itp.) przedstawiający wadę muszą zostać dostarczone do naszej firmy w przypadku każdego produktu, który uważa się rzekomo za wadliwy, wraz z prawem (*), z którego klient pragnie skorzystać w odniesieniu do produktu, w terminie przewidzianym prawem.

(*). Zgodnie z ustawą o Ochronie Praw Konsumentów nr 6502 artykuł 11, jako konsument masz prawo żądać jednego z następujących działań w odniesieniu do swojego produktu:
 - a) Odstąpić od umowy, informując, że jesteś gotowy zwrócić sprzedany produkt,
 - b) Zatrzymać produkt i poprosić o rabat od ceny sprzedaży w wysokości wartości wady,
 - c) Jeżeli nie wiąże się to z nadmiernymi kosztami, zażądać bezpłatnej naprawy sprzedanego produktu na koszt sprzedawcy,
 - d) Jeżeli to możliwe, zażądać wymiany produktów na produkty bez wady.
- 3.** W przypadku takiego roszczenia zbada się dokumenty i w razie potrzeby poprosimy o próbkę wadliwego produktu w celu przeprowadzenia analiz i testów. „Raport z kontroli produktu”, który ma zostać sporządzony po tych analizach i testach, określi, czy zgłoszony błąd, usterka lub wada powstała w trakcie produkcji i czy mieści się w zakresie gwarancji.
- 4.** Jeżeli okaże się, że błąd, usterka lub wada jest objęta gwarancją, wybrane przez Ciebie uprawnienie zostanie przyznane.
- 5.** Jeżeli żądanie naprawy zostanie zgłoszone w okresie gwarancyjnym, maksymalny czas naprawy wynosi 30 dni.
- 6.** Maksymalny okres przydatności produktu wynosi 10 lat.

Sytuacje nieobjęte gwarancją:

- 1.** Sytuacje, które nie powstały w procesie produkcji.
- 2.** Użytkowanie produktów w sposób naruszający instrukcje użytkownika i konserwacji.
- 3.** Deformacje, które powstały na powierzchni produktu w wyniku transportu lub relokacji po dostarczeniu produktu, uszkodzenia i wady powstałe z powodu czynników zewnętrznych (uderzenia, zarysowania, pęknięcia).
- 4.** Montaż przez osoby niewykwalifikowane, nieprawidłowa instalacja niezgodnie z instrukcją oraz uszkodzenia i wady spowodowane przez czynniki zewnętrzne.
- 5.** Stosowanie żrących środków chemicznych, takich jak rozcieńczalnik, aceton, zmywacz do farb, wybielacz, kwas solny oraz odbarwiacz i detergenty ścierny. Wady powierzchni i deformacje spowodowane przez zastosowanie żrących narzędzi do głębokiego czyszczenia, takich jak papier ścierny, wełna stalowa i szorowarka.

Nikt inny niż firma nie może domagać się odrębnych warunków gwarancji i składać takiego żądania.
Korespondent ds. skarg i sprzeciwów:

Wszystkie skargi i sprzeciwy można składać w sądach konsumenckich i sądach arbitrażowych ds. konsumentów.



agt.com.tr

[f](#) [t](#) [p](#) [i](#) [v](#) /agthinkwithus

Merkez | Head Office

Organize Sanayi Bölgesi
3. Kısım, 35. Cadde, 07190
Döşemealtı, Antalya, Türkiye
Tel: +90 242 249 17 17
Fax: +90 242 249 17 27

İstanbul Ofis | Istanbul Office

Kısıklı Mh. Alemdağ Cad. No: 36
34693 Çamlıca, İstanbul, Türkiye
Tel : +90 216 344 82 48
Fax : +90 216 316 82 48