

## INLAY TYPE 3

### Instrukcja montażu drewna instalowanego na klik DROP LOCK (olej) – pływająco

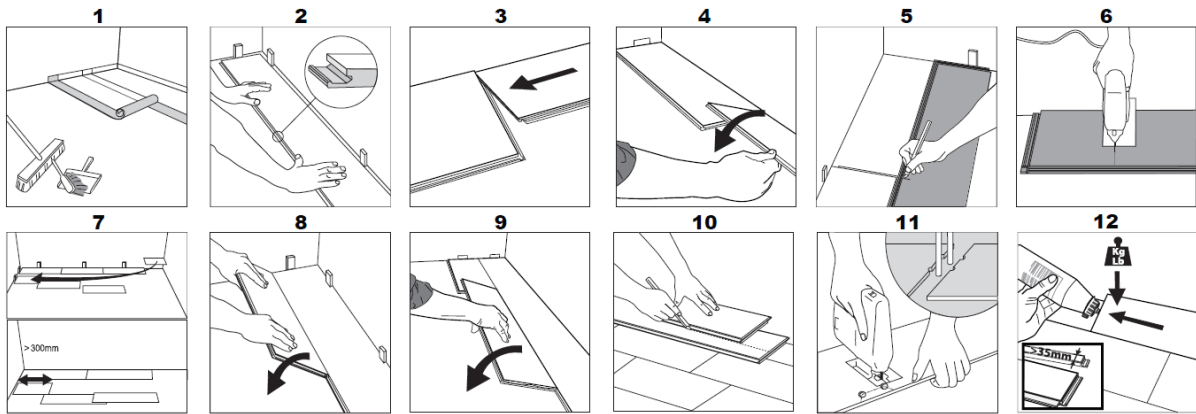
#### Ogólne

Drewniane deski należy umieścić w pomieszczeniu, w którym mają być zamontowane, w celu poddania ich aklimatyzacji przez okres 1 tygodnia. Należy je ostrożnie układać w stosy w opakowaniach, aby umożliwić cyrkulację powietrza. Deski należy przechowywać i układać przy wilgotności względnej wynoszącej od 45% do 65% i w temperaturze pokojowej wynoszącej od 18°C do 21°C (od 65°F do 70°F). Aby utrzymać odpowiednią wilgotność, można użyć nawilzacza. Podłogę można montować wyłącznie w suchych pomieszczeniach o normalnej temperaturze i wilgotności powietrza. Podłogi nie można montować w pomieszczeniach mokrych. Za pomieszczenia mokre uważa się: kuchnię, toalety, łazienki, pomieszczenia gospodarcze i wszystkie inne pomieszczenia w domu, które nie są ogrzewane lub mogą być narażone na kontakt z wodą na poziomie podłogi. Zaleca się montaż tej podłogi na równym i stabilnym podłożu. Podłogę można układać na większości istniejących podłóg, np. na podłogach drewnianych, PCV, betonowych. Miękkie wykładziny o długim włosiu należy usunąć. Przed rozpoczęciem sprawdzić, czy betonowe podłoże jest wystarczająco suche. Za pomocą higrometru sprawdzić, czy wilgotność podłoża jest niższa niż 2,5%. W przypadku montażu na ogrzewaniu podłogowym powinno to być mniej niż 2%. Zawsze stosować izolację przeciwwilgociową. Parkiet nadaje się do montażu na ogrzewaniu podłogowym pod warunkiem, że nie jest to ogrzewanie elektryczne i nie jest to układ grzewczy z funkcją chłodzenia o maksymalnej temperaturze 28°C na powierzchni. W przypadku montażu na ogrzewaniu podłogowym parkiet należy przykleić do podłoża. Wilgotność względna musi wynosić od 45% do 65%. Jeśli warunki te nie zostaną spełnione, gwarancja traci ważność. Więcej informacji można uzyskać u sprzedawcy/montera. Po montażu zaleca się przetrucie podłogi olejem pielęgnacyjnym (zalecamy olej pielęgnacyjny WOCA). Ten środek pielęgnacyjny zapewnia dodatkową ochronę i można go stosować raz w roku. Podczas cotygodniowej konserwacji do wody należy dodać mydło do parkietów olejowanych (zalecamy naturalne lub białe mydło WOCA). Nie wolno czyścić olejowanego parkietu pastą ani klasycznym detergentem. Nie zaleca się mycia parkietu samą wodą. W razie pytań lub problemów należy skontaktować się ze sprzedawcą.

Podłoga ta, jak każda inna drewniana podłoga, jest narażona na powstawanie drobnych odcisków i zarysowań.

Aby je zminimalizować, należy podjąć następujące środki ostrożności:

- Przy każdym wejściu stosować dobrą wycieraczkę.
- Używać miękkich podkładek ochronnych pod nogi stołu i krzesel.
- Pod krzesłami na kółkach położyć matę ochronną.
- Unikać długotrwałego kontaktu z wodą.
- Pamiętać, że światło słoneczne spowoduje zintensyfikowanie koloru podłogi.



## Montaż podłogi pływającej

1. Po oczyszczeniu podłoża rozłożyć na nim materiał podkładowy.
2. Rozpocząć układanie w lewym rogu, piórem do ściany. Upewnić się, że krótszy bok deski znajduje się w odległości 10 mm od ściany. Dłuższy bok można dosunąć w odpowiednie miejsce po ułożeniu trzech rzędów.
3. Drugą deskę w pierwszym rzędzie położyć blisko krótkiego końca pierwszej deski.
4. Opuścić ją jednym ruchem.
5. Położyć ostatnią deskę wierzchnią stroną do dołu i krótszym bokiem bez wpustu w kierunku ściany. Odległość od ściany musi wynosić 10 mm. Zaznaczyć miejsce cięcia deski.
6. Położyć deskę stroną wierzchnią do dołu na powierzchni roboczej i wyrzynarką przyciąć ją do odpowiedniego wymiaru. W przypadku korzystania z piły ręcznej należy użyć piły o drobnych zębach. W tym przypadku należy ciąć deskę zwróconą stroną wierzchnią do góry.
7. Użyć uciętego kawałka deski z poprzedniego rzędu jako pierwszego w kolejnym rzędzie. Musi on mieć co najmniej 30 cm długości. Jeśli ten kawałek jest zbyt krótki, zacząć od nowej deski przeciętej na pół. Zawsze należy się upewnić, że połączenia końcowe są przesunięte względem siebie o co najmniej 30 cm.
8. Przyłożyć deskę pod kątem do deski w poprzednim rzędzie, wcisnąć ją do przodu i równocześnie opuścić.
9. Przyłożyć deskę do krótkiego końca poprzedniej deski i opuścić ją jednym ruchem.
10. Układanie ostatniego rzędu: zmierzyć i przyciąć deskę. Zostawić 10 mm odstępu od ściany.
11. Otwory na rury: zmierzyć średnicę rury i wywiercić otwór o średnicy większej o 10 mm. Odciąć kawałek, jak pokazano na rysunku, i ułożyć deskę na podłożu. Następnie położyć na miejscu odcięty kawałek.
12. Łącząc ze sobą panele przycięte na krótkich końcach, skleić je białym klejem PVA D3.

## Gwarancja

1. Za wady produkcyjne odpowiada producent.

2. Gwarancja zaczyna obowiązywać z dniem zakupu. Faktura stanowi dowód daty zakupu i obowiązuje tylko pierwszego właściciela.
3. Podłogę należy prawidłowo zamontować zgodnie z powyższymi instrukcjami. Gwarancja obejmuje zwykłe użytkowanie. Gwarancja nie obejmuje użytkowania w wilgotnych i mokrych pomieszczeniach.
4. Nie montować desek podłogowych z widocznymi wadami. Deski te można bezpłatnie wymienić u lokalnego sprzedawcy. Deski z widocznymi wadami, które mimo to zostały zamontowane, nie są objęte niniejszą gwarancją.
5. Niniejsza gwarancja obejmuje wyłącznie nieprawidłowe ścieranie. Gwarancja nie obejmuje: zadrapań, silnych uderzeń, wilgoci, uszkodzeń spowodowanych nieprawidłowym użytkowaniem lub konserwacją, wypadków.
6. W przypadku wystąpienia wady, która podlega warunkom wymienionym w niniejszej gwarancji, należy zgłosić to sprzedawcy na piśmie w ciągu 14 dni od wykrycia wady. Do pisma należy dołączyć kopię faktury.
7. Udzielona gwarancja dotyczy wyłącznie dostarczonych desek podłogowych, w związku z czym nie obejmuje kosztów robocizny, kosztów dodatkowych materiałów ani żadnych innych strat wtórnych.
8. W przypadku sporu dotyczącego gwarancji, każda ze stron może zwrócić się do niezależnego eksperta o udzielenie wiążącej porady. W przypadku, gdy niniejsza klauzula będzie miała zastosowanie, koszt zostanie wcześniej uzgodniony przez strony na piśmie.
9. Okres gwarancji nie ulegnie zmianie po uznaniu i rozpatrzeniu reklamacji.
10. W przypadku, gdy gwarancja będzie miała zastosowanie, producent ponownie dostarczy deski podłogowe lub wypłaci odszkodowanie za wadliwe deski. W przypadku, gdy dany produkt nie będzie już dostępny, zostanie on wymieniony na alternatywny produkt tej samej jakości.

**Gwarancja nie ma zastosowania w następujących przypadkach:**

- Podłoga nie została zamontowana zgodnie z instrukcją.
- Wady były zauważalne przed montażem podłogi.
- Wady i/lub uszkodzenia powstały w wyniku zawilgocenia i/lub zalania lub z innych przyczyn wynikających z działania siły wyższej.
- Wady i/lub uszkodzenia powstały w wyniku niewłaściwego użytkowania lub zaniedbania i nieużywania produktu zgodnie z jego przeznaczeniem, a także w wyniku zlekceważenia instrukcji dotyczących użytkowania i konserwacji lub wszelkich ostrzeżeń i opóźnień w konserwacji.
- Wady w wyglądzie powstały w wyniku deformacji desek podłogowych spowodowanych zmianą warunków klimatycznych, w przypadku zmiany koloru spowodowanej działaniem światła słonecznego oraz w wyniku zwykłego starzenia się i/lub zużycia powłoki wykończeniowej.
- Plamy lub uszkodzenia mechaniczne powierzchni (zadrapania, wgniecenia itp.) powstały w wyniku niewłaściwego postępowania podczas transportu i przechowywania oraz w przypadku jakichkolwiek uszkodzeń spowodowanych przez buty na obcasach, meble, kamienie, piasek, zwierzęta domowe itp.

- Podłoga została zainstalowana na elektrycznym systemie ogrzewania podłogowego, chyba że przeprowadzono inspekcję i firma Lamett wyraziła na to pisemną zgodę (warunek: temperatura powierzchni nigdy nie może przekroczyć 28°C).
- Podłoga została zainstalowana na układzie grzewczym z funkcją chłodzenia, który w miesiącach letnich obniża temperaturę powierzchni poniżej 18°C.